

Ecológicos

desde hace 160 años



2014 es un año especial para Neudorff ya que celebramos nuestro 160 aniversario. Fundada en 1854, Neudorff ha conseguido ser una de las primeras empresas alemanas en producir fitosanitarios y productos para el cuidado de las plantas. Desde nuestros inicios, nuestra filosofía ha sido fabricar y desarrollar productos de manera sostenible y respetuosos con el medio ambiente.

Ingredientes activos naturales

Unos pocos años después de nuestra creación, Neudorff desarrolló el **Spruzit®**, el primer insecticida en el mundo basado en piretrina natural, un ingrediente procedente de las flores de crisantemos. Este ingrediente activo se sigue utilizando actualmente en diversos productos de Neudorff.



El bestseller durante décadas, utilizando el poder de la naturaleza: **Insecticida Neudorff Spruzit®**

Siempre que sea posible, Neudorff utiliza materias primas naturales de procedencia sostenible. Otro ejemplo es el **Ferramol®** **Antilimacos**, que contiene Fosfato de Hierro, un ingrediente natural que está en los suelos. También, el herbicida **Finalsan®**, fabricado a partir del Ácido Pelargónico, que prohíbe de los geranios.

Actualmente, la gama de productos Neudorff es de más de 1.300 referencias disponibles en más de 20 países en el mundo. La gran mayoría están aprobados para utilizarlos en Agricultura Ecológica y han conseguido numerosos premios de calidad internacionalmente.

¡Gana 160 premios!
Sorteo por nuestro
Aniversario en
www.neudorff.es



* Use los productos fitosanitarios de manera segura. Lea siempre la etiqueta y la información sobre el producto antes de usarlo.

Compre en comercios que también estén en condiciones de asesorarle adecuadamente



W. Neudorff GmbH KG
An der Mühle 3 · 31860 Emmerthal · Alemania
www.neudorff.es

Distribuido en España por



www.seipasa.com
22240 Tardienta (Huesca)
Tel: +34 96 254 11 63 · Fax: +34 96 254 16 33

1034-09595

Guía de

Jardinería Ecológica



Todo para
el Huerto
Ecológico



www.neudorff.es

Invitación de aniversario



Karl-Heinz Dautz y
Hans-Martin Lohmann



Juan Luis de la Rosa

Estimados amigos de las plantas,

Celebren con nosotros nuestro aniversario. Hace 160 años un artesano tintorero fundó una pequeña empresa en Königsberg-Alemania. Llevamos ya 160 años en Neudorff y aun así nos sentimos totalmente jóvenes. Esto se debe a que desde entonces, nuestro objetivo principal de promover una horticultura y jardinería sostenible y respetuosa con el medio ambiente, nunca había estado tanto de moda como ahora. Esto nos alegra enormemente, pues el medio ambiente es un tema muy importante para nosotros. Porque cada abeja que se mantiene con vida o cada erizo que encuentra un refugio para el invierno es una victoria para todos nosotros.

Para nosotros es importante:

- Ofrecer productos eficaces y al mismo tiempo inofensivos para las personas, los animales y la naturaleza.
- Que nuestros productos tengan el máximo cuidado con la naturaleza.
- Siempre que sea posible, trabajar con materias primas de origen natural y de fácil regeneración.
- Producir nuestra propia electricidad. Nosotros utilizamos energía hidráulica del río Emmer, el río más cercano a nuestra sede; energía solar fotovoltaica; una planta de biogás; y acabamos de poner en funcionamiento una central térmica de calefacción en bloque.

- Utilizar el mínimo de material de embalaje posible para el envasado de nuestros productos.
- Producir el mínimo de CO₂ posible. Para ello cada año fijamos nuevos límites de CO₂ con el objetivo de reducir las emisiones.
- Introducir a los niños en la horticultura. Por eso apoyamos diferentes proyectos de horticultura en escuelas.
- Proteger la selva tropical que estabiliza nuestro clima. Por eso, colaboramos con la asociación Tropica Verde, para la protección de selvas en Costa Rica.

Hacemos todo esto y mucho más para la protección de nuestro medio ambiente, además de disfrutar y de sentir el cuidado de las plantas.

¡En nuestro 160 cumpleaños Neudorff les desea un maravilloso año hortícola!

Hans-Martin Lohmann,
Gerente

Karl-Heinz Dautz,
Director General

Juan Luis de la Rosa,
Director Commercial SEIPASA, S.A.



Visítenos en internet en la web:
www.neudorff.es

También te ofrecemos...



La Guía móvil
Aquí encontrará la
Guía de Jardinería online



Índice

Calendario hortícola	18
Caracoles y babosas	16
Ciclo orgánico	6
Compostaje y poda	30
Cuidado de las plantas en la práctica	20
Cuidado del césped	24
Cuidados prácticos de las plantas	26
Cultivar tomates	12
Descripción de la gama	34
Fertilizantes orgánicos	4
Fresas	10
Huerto natural	28
Huerto urbano	8
Medios para la diagnosis en plantas enfermas	32
Plantas aromáticas en el huerto	14
Plantas de interior y orquídeas	22



Completamente natural: Fertilizante orgánico-ecológico



Nadie va a fertilizar las plantas y árboles del bosque, y sin embargo crece perfectamente allí. Esto es porque las hojas y ramas muertas se descomponen en el suelo y forman humus con muchos nutrientes que actúan como un verdadero fertilizante natural. En su jardín o huerto esto ocurre poco o nada. Los nutrientes presentes de forma natural en el suelo o sustrato, se consumen después de cierto tiempo. Por tanto, para que sus plantas crezcan bien y se desarrollen de forma saludable, necesitan una nutrición adecuada en forma de fertilizante.



Para que las fresas y otras frutas desarrollen un sabor intenso necesitará un fertilizante orgánico rico en potasio.



Para toda la huerta y el jardín, el Fertilizante Huerta Jardín de Neudorff es el adecuado.



Fertilizantes específicos para cultivos especiales

Hay muchas especies distintas de plantas y no todas tienen las mismas necesidades. Las rosas, por ejemplo, necesitan más fósforo (P) para la formación de flores. En cambio, los tomates y otras verduras, requieren una gran cantidad de potasio (K), para un buen desarrollo del fruto y un sabor intenso. Por esto, existen los "fertilizantes especiales", como los **Azet Fertilizante Rosas y Flores** o el **Azet Fertilizante Tomates**. Los nutrientes de estos fertilizantes se combinan de manera que cumplan las necesidades completas de cada planta en particular.



Microorganismos del suelo activo

Nuestros fertilizantes incluyen microorganismos vivos que se activan cuando entran en contacto con la humedad en el suelo. Convierten los nutrientes para que la planta pueda absorberlos mejor y también contribuyen a favorecer la estructura del suelo. Porque ayudan a formar el complejo arcillo-húmico, que es básico en la estructura ideal suelo. En tierra blanda, las raíces crecerán mejor - y más raíces significan un mejor crecimiento para las plantas.

Fertilizante orgánico - ¿por qué?

Para un cuidado integral de sus plantas, se recomienda usar un fertilizante orgánico. Porque aquí están presentes todos los nutrientes principales y oligoelementos para sus plantas. Nuestros fertilizantes de Neudorff los extraemos sólo de las materias primas naturales, es decir, de la naturaleza. Esto hace que sean tan ricos en oligoelementos, enzimas, sustancias de crecimiento y otros ingredientes.

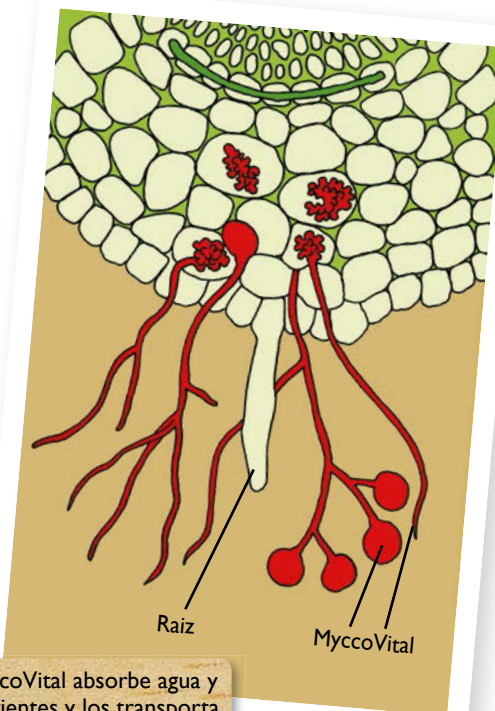


Fertilizantes orgánicos Azet de Neudorff

- Contienen sólo materias primas naturales
- Son seguros para los niños y los animales domésticos
- Activan el suelo por los microorganismos que incluyen
- Contienen adicionalmente MyccoVital para evitar cualquier estrés
- Efecto inmediato y de largo plazo
- Airean y despelmazan el suelo
- Con la aplicación adecuada no se lavan en las aguas subterráneas

MyccoVital - ¿qué es?

Los hongos micorrícicos se desarrollan de forma natural en el suelo. Ellos viven en combinación con las raíces de las plantas, una relación llamada "simbiosis". Esto significa que cada uno de los dos organismos se benefician mutuamente. MyccoVital, son estos hongos beneficiosos que se extienden en el suelo y están conectados simultáneamente a la raíz de la planta. Se asocian al sistema radicular y éste aumenta su superficie muchas veces. Los hongos de Mycco Vital aportan a la planta nutrientes y agua, mientras que la planta le cede carbohidratos en forma de azúcares para que se puedan desarrollar. Gracias a esta relación simbiótica el crecimiento y resistencia de la planta mejora.



MyccoVital absorbe agua y nutrientes y los transporta a la planta.

Natural – el ciclo orgánico

Consejos

Su jardín natural

- No podes los arbustos hasta la primavera, para que los pájaros encuentren alimento durante el invierno.
- Durante el verano, ponga a disposición de los pájaros y otros habitantes del jardín posibilidades para que puedan abastecerse de agua. Los recipientes no deberán ser demasiado hondos y tener un borde ancho o una tablita de madera que permita salir del recipiente a los animales que han caído en él.
- Coloque cajas a cierta altura y servirán de nido para pájaros y murciélagos.
- Asegure los accesos a su sótano de tal modo, que erizos, sapos y otros animalitos puedan volver a salir fácilmente del mismo. En muchos casos es suficiente colocar una tabla inclinada al lado de la escalera o unos ladrillos en los escalones, con el fin de reducir a la mitad la altura de los mismos.
- Haga pilas de piedras en un lugar soleado y tranquilo del jardín.

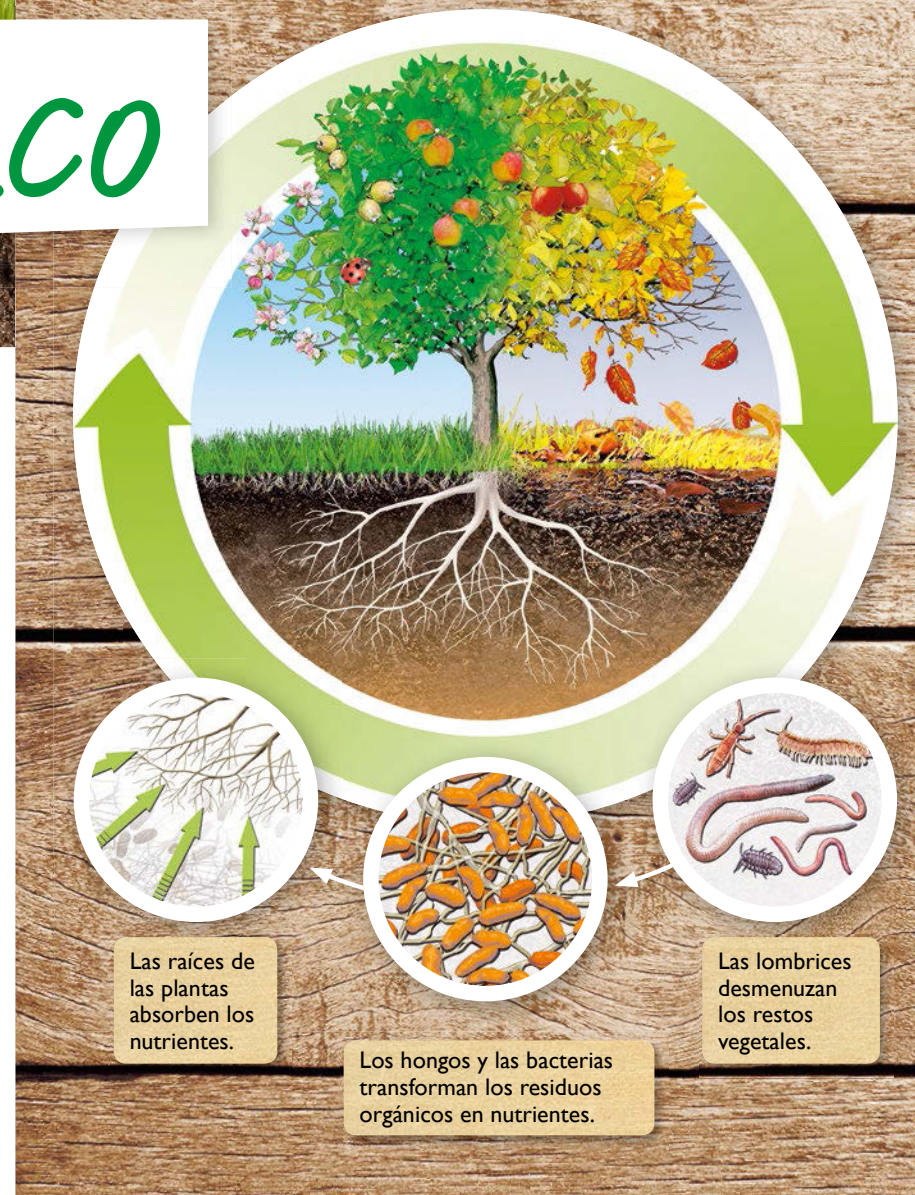
Fascinante: las plantas crecen, producen hojas, las hojas caen en el otoño. Este ciclo genera nutrientes, que las raíces de las plantas absorben y que les permite seguir creciendo. Este ciclo orgánico es inherente a la naturaleza. Cuanto mejor consigamos recrear este ciclo en nuestro jardín, mucho mejor se desarrollarán sus plantas de modo natural, y este ciclo orgánico se regulará a sí mismo.

¿Cómo repercute esto en mi jardín?

Contemple su jardín como un sistema global en el que todo se relaciona. Lo que ocurre en el suelo es determinante para el crecimiento de sus plantas. Y no sólo con respecto a los nutrientes. En un suelo biológicamente activo, además de las lombrices de tierra viven bacterias, hongos, protozoos, algas, crustáceos y arácnidos, miriápodos y muchos más seres vivos. ¡En un puñado de tierra viven más organismos que organismos que personas en la tierra! Sin embargo, todavía no entendemos todas las interrelaciones que existen en la naturaleza.

La utilidad de un suelo biológicamente activo, es decir, de una tierra poblada por infinidad de microorganismos, se observa de diferentes maneras:

- El suelo es ligero, desmenuzable y fácil de labrar y trabajar.
 - Las raíces de las plantas pueden penetrar en el suelo con más facilidad.
- Esto hace que las plantas crezcan con más vigor:
- La materia muerta se descompone con mucha más rapidez.
 - Los organismos mezclan la tierra. Están en condiciones de transportar minerales y nutrientes desde el subsuelo hasta la zona de las raíces de las plantas y, por consiguiente, mejoran el suministro de nutrientes para las mismas.
 - En tan solo 15 años, las lombrices de tierra son capaces de arar completamente una capa superior de suelo de 15 cm de espesor. Airean el suelo y aumentan su capacidad de absorber rápidamente el agua de lluvia.



Pero su jardín contiene aún más ciclos orgánicos

- ¡Los pulgones chupan de sus plantas – las mariquitas se comen los pulgones – los pájaros se alimentan de las mariquitas – los excrementos de los pájaros caen al suelo y se convierten en nutrientes para sus plantas!
- Las flores de azahar del naranjo producen néctar y polen – que las abejas recolectan para alimentar a sus larvas – pero mientras tanto transportan el polen hasta otros naranjos y los polinizan y crecen nuevas naranjas que caen al suelo – y sus semillas engendrarán nuevos árboles, y con ellos, más frutos.

Cuanto más diverso sea su jardín, más organismos beneficiosos se asentarán en él. Las aves, los erizos, los murciélagos y las musarañas le ayudarán a que pulgones no se multiplican con la suficiente rapidez como para convertirse en una plaga. Porque en un ciclo biológico intacto, la mayoría de las cosas se regulan por sí solas. Sólo cuando sus plantas están en peligro de morir a causa de un exceso de parásitos, usted podrá intervenir aplicando uno de nuestros productos biológicos de protección.



Un suelo aireado proporciona unas condiciones ideales.



Disfrute-

¡en el más pequeño espacio!

Sea valiente – atrevase a plantar una lechuga en una mesa huerto de su balcón. También hierbabuena en un tiesto colgante, o tomates en una maceta. Resulta muy divertido cultivar frutas sabrosas en el balcón de casa ¡Es tan fácil!

Así se hace posible

Es muy sencillo cosechar frutos y verduras en el balcón. Tenga en mente sobretodo tres cosas:

- La orientación del sol a su balcón. Cambiará el tipo de planta que ha de poner en función de las horas de sol. Mínimo 4-5 horas.
- Utilice siempre recipientes con orificios, de manera que el agua sobrante siempre pueda drenar fuera y no encharcarse.
- Renueve cada año la tierra-sustrato de sus plantas. El Sustrato Hortícola sin turba es el adecuado para todos las plantas.

Los recipientes para las plantas

Cubra los orificios de drenaje con fragmentos de cerámica, para que el agua sobrante no lave la tierra. Entonces rellene el recipiente con tierra y coloque las plantas. Cubra los huecos que queden entre la planta y el recipiente con tierra,

presione ligeramente y riegue la tierra asegurándose de que el agua haya penetrado en ella – ¡Y ya está!

¿Qué plantas aromáticas combinan?

A algunas hierbas aromáticas les encanta la luz directa y la escasez de agua, otras prefieren estar más a la sombra y con mayor humedad. Por este motivo encontramos razonable separar las hierbas que adoran el sol de las que aman la sombra. Las plantas de tomillo, orégano, romero, lavanda y salvia pueden cultivarse juntas – tenga en cuenta que las tres últimas se hacen bastante grandes. A todas ellas les gusta la luz directa y la escasez de agua. Por el contrario, las plantas como el cebollino, el perejil, el perifollo, la menta, albahaca y la melisa prefieren la humedad y se encuentran cómodas en un balcón orientado al oeste o al norte.

El mantenimiento adecuado

Además del riego regular, las plantas necesitan su propia alimentación. Las aportaciones de abono en la tierra se consumen en un periodo de entre 4 y 6 semanas – pasado este tiempo sus plantas empiezan a sentirse hambrientas. Las plantas que más necesitan ser abonadas son aquellas que producen muchos frutos o pocos y grandes, como los tomates y los pimientos. Lo más sencillo es usar **Perlas Fertilizantes Flor**, pero que también son adecuados para otras plantas de su balcón.

Lo único que tiene que hacer es introducir los palitos en la tierra, y durante los dos meses siguientes sus plantas estarán proveídas de los nutrientes necesarios. También puede usar el **Azet Fertilizante Tomates**. Ambos fertilizantes contienen micro-organismos y se componen de materia prima natural. Contienen además oligoelementos y sobretodo mucho potasio orgánico, cuya importancia es crucial para la maduración y el aroma de los frutos.



Un fertilizante orgánico proporciona un aroma y sabor único a los frutos.

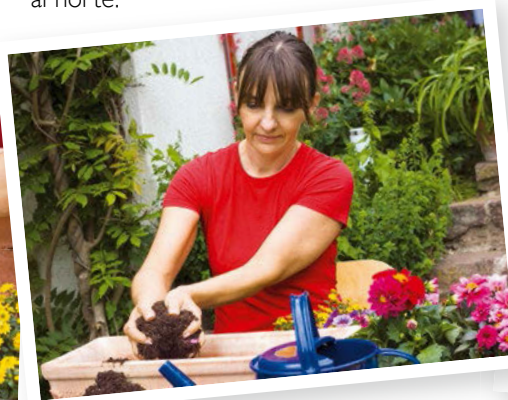


Consejos

Casi todo es posible

Prácticamente todas las plantas de la huerta también pueden crecer en una maceta, balcón o mesa huerto – se trata de un asunto de espacio. Las plantas adecuadas para cultivarse aquí serían:

Tomates
Pimientos
Berenjenas
Pepinos
Guisantes
Melones
Fresas
Arándanos
Viña-uva
Lechugas
Plantas aromáticas



En el **Sustrato Hortícola** sin turba los tomates se cultivan en las mejores condiciones para su crecimiento.

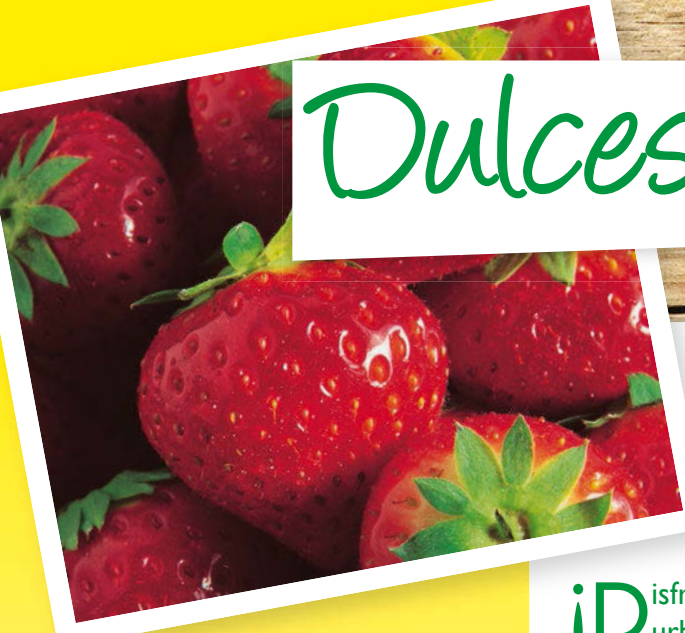


Para evitar y controlar Hongos

Neudo-Vital LPU

- Solución Potásica 6 + 1 + 2,5 orgánico y mineral producido con materias primas de origen vegetal
- A partir de extractos de vegetales ricos en oligoelementos
- Evita la entrada de hongos en la planta al ser perfectamente resistente por la nutrición que aporta
- Favorece la alimentación óptima de árboles frutales y de plantas de hortalizas
- Aplicaciones: en árboles frutales débiles y en peligro como melocotoneros, cerezos, perales, ciruelos, manzanos y grosellas, así como fresas





Dulces y ácidas

— las fresas



¿El fruto?

Las fresas pertenecen a la familia de las rosáceas. Los puntos amarillos en las fresas son los frutos propiamente dichos. Están asentados en la pulpa roja de la fresa, la cual en realidad es el receptáculo o tallo abombado de la flor.



Consejos

Existen diversas variedades que permiten cosechar fresas más de una vez al año. Después de la cosecha principal en Mayo/Junio, estas variedades vuelven a dar frutos hacia finales del verano. Usted también puede plantar fresas "mensuales" procedentes de fresas silvestres, estas plantas de origen silvestre producen continuamente pequeños frutos muy aromáticos e intenso sabor.

¡Disfrute de unas fresas cultivadas en su propio huerto urbano o macetas y descubrirá el sabor intenso de esta fruta! Y siendo muy fácil su cultivo ¡Pruébalo! Durante la mayor parte del año usted no necesita hacer prácticamente nada, excepto eliminar las malas hierbas de vez en cuando. Y además, será recompensado por ello con una fruta deliciosa.

El cultivo de la fresa paso a paso

El mejor momento para la plantación es en otoño o principios de primavera. Elija un lugar soleado para obtener fresas especialmente dulces. Sin embargo, el lugar debe estar algo protegido del viento. Afloje el suelo y líbrelo de las malas hierbas.

1. Levante caballones y con una pequeña pala haga hoyos en la tierra, a una distancia entre sí de aprox. 30 cm. La distancia entre las hileras debería ser de 40 a 50 cm.
2. Coloque en los hoyos un poco de **Sustrato de Plantación** sin turba y **Fertilizante de Fresas y Arándanos** de Neudorff.
3. Plante los plantones a la misma profundidad que tenían en la maceta. El "corazón" del plantón no debe estar cubierto de tierra.
4. Riegue bien los plantones – ¡eso es todo!

Otros cuidados

- Durante la floración, coloque alrededor de las plantas un mantillo de paja o una capa fina de césped cortado y previamente secado con el fin de que más tarde las fresas reposen sobre una superficie seca y no húmeda.
- Si planta en macetas ha de tener un buen sistema de drenaje, para que no se encharque y las fresas no se pudran, ya que son muy sensibles a esto.
- Elimine los estolones– o utilícelos como plantones para crear nuevas plantas.
- Tras la primera cosecha de fresas, abone de nuevo las plantas con **Fertilizante Fresas y Arándanos**.
- Aplane periódicamente el suelo y líbrelo de las malas hierbas.
- A los dos o tres años, el rendimiento de las plantas disminuye. Ahora puede utilizar los estolones, como plantones y sembrarlos en otro lugar del jardín.

Información general sobre las fresas

Marzo / abril	abonar con Fertilizante de Fresas y Arándanos
Abril / mayo, durante la floración	colocar mantillo
Otoño-inicio Primavera	plantación
Después de la cosecha	cortar las hojas
Después de la cosecha	abonar con Fertilizante de Fresas y Arándanos

... se consumen desde el **paleolítico**

... contienen más **vitamina C** que las naranjas

España produce más de **300.000 toneladas** anuales

Las fresas ...

... están emparentadas con la manzana, la ciruela y el espino de fuego (Pyracantha)

... tienen **muy pocas calorías**



Todo para unas fresas saludables

Sustrato de plantación Neudorff

- Tierra exenta de turba con abono orgánico
- Mejora el suelo y fomenta el crecimiento de las plantas
- Asegura una buena aireación y reduce la acumulación excesiva de agua
- Con microorganismos vigorizantes de la tierra



Fertilizante de Fresas y Arándanos

- Fertilizante orgánico NPK 7-3-10
- Fomenta el crecimiento y el aroma de los frutos
- Con efectos naturales a largo plazo
- Con microorganismos vigorizantes de la tierra



Rojo-verde-blanco

El sabor del verano



Los tomates necesitan muchos nutrientes

Los tomates necesitan mucho sol y es de los cultivos que necesitan mayor cantidad de nutrientes. Esto significa que necesitan una gran cantidad de abono, para que los frutos maduren bien. Ya que el **Fertilizante Tomates** ecológico de Neudorff no quema las raíces puede aplicarlo durante la siembra. A partir de Junio puede volver a abonar, cuando los frutos ya están de mayor tamaño.



Tomate, mozzarella, albahaca: una combinación ante la que casi nadie no se puede resistir. Si además son tomates y albahaca fresca cultivados por usted mismo, podrá disfrutar de su incomparable sabor y aromas. Anímese y cultive tomates en el jardín, en la terraza o balcón, o en su mesa de huerto urbano. En cualquier parte que haga sol podrá cultivarlos y disfrutar de unos frutos frescos y naturales.

Así de fácil conseguirá sus propios tomates

Los horticultores expertos siembran a partir de marzo sus variedades selectas de tomate. Simplemente, hay que emplear un semillero con sustrato sin turba Neudorff, cubrir las semillas con tierra y regar con agua y con cuidado. Las pequeñas plantas de semillero no se deben secar. Tenga cuidado con las heladas nocturnas. Cuando llegan a 18-20 cm trasplántelas a macetas. Otra opción más fácil es comprar los plántulos en Mayo en su Centro de Jardinería.

Tomates en el huerto

En el huerto, los tomates necesitan una distancia de unos 60 x 90 cm. Haga un agujero lo más grande posible y ponga en un poco de **Sustrato Plantación** sin Turba de Neudorff y **Fertilizante Tomates**. Ponga el tomate y coloque unas cañas para su posterior entutorado. Si no los tomates, por el peso tocarán el suelo y se pudrirán.

Tomates en maceta

Puede cultivar tomates normales en una maceta de 10 litros. Llene con un poco de **Sustrato Hortícola** Neudorff sin turba y añada **Fertilizante Tomates** ecológico de Neudorff. La planta se coloca profundamente en el tiesto, enterrando las primeras hojas del tallo. Esto estimula raíces adventicias en el tallo que permiten una mejor nutrición de la planta, lo que se refleja en un mejor crecimiento y rendimiento. El recipiente se acaba rellenando con sustrato, presione suavemente y riegue. Ponga rápidamente una varilla-tutor al lado del tomate y únalo a ella. Deje un poco de espacio, porque los tallos deberán ser aún más gruesos. En el invernadero o en el balcón, también se puede poner una cuerda en el techo y vaya enredando poco a poco el tallo en sentido contrario a las agujas del reloj.

Guía paso a paso para conseguir tomates propios

1. Cuando
 - A partir de marzo: siembra en semillero
 - A partir de Abril-Mayo: comprar plantel de tomate
2. El lugar
 - Soleado, lo ideal orientación sur o este.
 - Espacio necesario: por planta unos 60 x 90 cm
 - Introducir la caña o tutor en la tierra, atar el tallo del tomate
3. El cultivo
 - Aplicar sustrato **Neudorff Hortícola** sin turba en el hoyo de la plantación
 - Introducir la planta
 - Regar
4. El fertilizante idóneo
 - **Fertilizantes para Tomates Azet**
 - **Palitos fertilizantes para Tomates Azet** o
 - **Fertilizante para Tomates BioTrissol**
 - y: regar de forma regular! En los meses de verano, se recomienda hacerlo a diario.
5. Preste atención a las enfermedades y plagas
 - Mildiu: ampliamente expandido, especialmente en veranos húmedos. Quite las hojas de color marrón con manchas de color gris-negro rápidamente.
 - Contra los insectos cuando haya plaga aplique **Spruzit RTU***.
6. De vez en cuando pode las hojas (véase arriba)

Cortar hojas - ¿para qué?

En las axilas de los tallos, nacen unas hojas o brotes. Hay que eliminarlos con cuidado. Si se dejan crecer estos brotes, se creará una "selva o gran follaje". Además, la planta dará tomates pequeños cuantos más brotes tenga. Esta "selva" provocará que no entre bien la luz con lo que los frutos madurarán peor. Para evitar esto, se deben "podar" los brotes con regularidad.

Fertilizantes naturales para sabrosos tomates

Fertilizante para Tomates BioTrissol

- Abono orgánico líquido de origen vegetal NPK 3-1-5
- Materias primas vegetales 100 %
- Combinación especial de nutrientes, en especial potasio, para dar un aroma y sabor especial



Palitos fertilizantes para Tomates Azet

- Efecto natural a largo plazo
- Incluye Mycco Vital® y otro micro-organismos que revitalizan el sustrato y aumentan la resistencia y salud de la planta
- Fácil manejo al ser palitos compactos



* Use los productos fitosanitarios de manera segura. Lea siempre la etiqueta y la información sobre el producto antes de usarlo.

Para frutos sabrosos puede utilizar fertilizante sólido...

...o el fertilizante líquido que es especialmente práctico para plantas en maceta.

Plantas aromáticas

– un placer para todos los sentidos



Hierbas para condimentar, para preparar infusiones, como medicina, para aromatizar el agua de la bañera o para ambientar su hogar, como producto cosmético las aplicaciones de las plantas aromáticas son prácticamente ilimitadas. Experimentar con estas hierbas y encontrar nuevas fragancias son actividades muy reconfortantes. Anímese y cree un huertito de plantas aromáticas adaptado a sus deseos – o necesidades.

La espiral de plantas aromáticas

La espiral de plantas aromáticas es un clásico. Se aplica cuando se desea cultivar diversos tipos de plantas aromáticas en diferentes lugares del jardín. Porque gracias al cultivo en espiral, usted dispondrá – en función de las exigencias - de zonas de sol y de sombra, con suelos más secos o más húmedos.

Plantas aromáticas en macetas y mesas cultivo

Las plantas aromáticas se pueden cultivar perfectamente en cualquier tipo de recipiente, ya sea en balcones o macetas. Lo importante es asegurar un buen drenaje de estos recipientes. Es imprescindible que tengan el fondo agujereado para evitar una acumulación excesiva de agua que acaba pudriendo las raíces.

Utilice una tierra especial para hierbas aromáticas – sin turba – que sea especialmente desmenuzable y que esté poco fertilizada y sólo lleve abono orgánico.

Cuidado de las plantas aromáticas

La mejor atención que se le puede ofrecer a las hierbas aromáticas es cosecharlas con regularidad. Esto ayuda a las plantas a mantenerse compactas y a ramificarse adecuadamente. La mayoría de las plantas aromáticas se pueden podar en cuanto empiezan a florecer, exceptuando el espliego (lavanda), que debe podarse después de la floración. En los climas fríos, durante el invierno las especies sensibles como el espliego o el romero deberán protegerse adecuadamente. Las hierbas culinarias requieren nutrientes. No muchos, pero en la época oportuna y correctamente dosificados. De este modo desarrollarán todo su aroma. Especialmente las plantas que crecen en el mismo lugar del jardín durante mucho tiempo necesitan más nutrientes. Abone estas plantas a principios de Marzo con el **Fertilizante orgánico Líquido para Plantas Aromáticas-Culinarias Bio Trissol®** y vuélvalas a abonar en Mayo.



Todo comestible – Flores de ...

Cómo cosechar correctamente las hierbas aromáticas

- La mejor época para cosechar la mayoría de las plantas aromáticas es poco antes de su floración.
- Coseche sólo hierbas secas.
- En las plantas aromáticas con troncos de madera como el romero, la salvia y el espliego, coseche sólo los tallos tiernos.
- En las plantas herbáceas como la menta (hierbabuena) o la melisa, corte los tallos cerca del suelo, pero utilice sólo la parte con las hojas tiernas.
- Para secar las plantas aromáticas, júntelas en pequeños ramilletes atados con una cuerda de rafia. Cuélguelos boca abajo en un lugar seco y aireado. Cuando las hierbas estén totalmente secas, sepárelas de los tallos y consérvelas en tarros herméticamente cerrados.



Para el cuidado ecológico de sus plantas aromáticas

Fertilizante para Plantas Aromáticas Culinarias Bio Trissol®

- Fertilizante orgánico líquido a base de materias primas orgánicas
- Especial para plantas aromáticas y culinarias
- Para un crecimiento sano y vigoroso de las plantas aromáticas



El sabor aumenta con el Fertilizante Plantas Aromáticas-Culinarias.



¿Caracoles-babosas? ¿Mejor que no!



Maestros de la reproducción

Cuando plantamos nuestras lechugas con mucho cariño, y empezamos a contar los pocos días que quedan para disfrutar de sus tiernas hojas, de repente, escondidos durante la noche, aparecen estos depredadores rastrosos y se lo comen absolutamente todo.

Y un caracol nunca viene solo, sino bien acompañado. ¡Por esto son tan eficaces a la hora de devorar nuestras plantas! Y no es de extrañar, ya que un caracol es capaz de poner hasta 400 huevos, de los que en primavera nacerán sendos pequeños caracolillos. Los caracoles ponen sus huevos en cavidades de la tierra, donde sobreviven el invierno bien protegidos del frío.



En nuestra página Web encontrará respuestas a las preguntas más frecuentes sobre el tema caracoles.



Nosotros no tenemos nada contra los caracoles o babosas - pero cuando estos visitantes nocturnos se lanzan sobre nuestras lechugas, caléndulas y otras plantas del huerto...se acabaron las bromas. Usted puede hacer algo contra estos voraces y babosos depredadores - sin poner en peligro a su perro-mascota, a los erizos o a otros simpáticos visitantes de su jardín. Nosotros le enseñamos cómo conseguirlo.

... pueden poner hasta **400** huevos

... son **hermafroditas**

Los caracoles ...

... nacen **con la concha ya desarrollada**

... pueden vivir hasta **10 años** (las babosas hasta 2 años)

... están emparentados con los **moluscos** y los **calamares**

Sin restos de baba, sin cadáver. Protege a mascotas, erizos y lombrices: **Ferramol Antilimacos**



La prevención ayuda – ¡un poco!

Usted puede hacer algunas cosas para amargarle la vida a los caracoles:

- Acordone su huerto con una valla especial contra caracoles, que impide el acceso de los mismos.
- Riegue el huerto por las mañanas, nunca por las tardes – los caracoles no soportan la sequedad.
- Ayude a los depredadores del caracol: erizos, pájaros, sapos y musarañas. Estos animalitos adoran una dieta a base de caracoles.
- Cubra el suelo del huerto exclusivamente con un mantillo seco y de poco espesor: el justo para que el suelo quede cubierto.
- Aire regularmente la tierra para destruir posibles guaridas de caracoles.
- No remueva la tierra en otoño, ya que a los caracoles les gusta poner sus huevos bajo los terrones que se forman. Airear ligeramente la tierra con una horquilla es más que suficiente.

Gránulos contra caracoles – un producto respetuoso con el medio ambiente

El ingrediente activo fosfato de hierro (III) que contiene el producto **Ferramol^{®1} Antilimacos** provoca falta de apetito del caracol. Después de haber ingerido **Ferramol^{®1}**, el caracol se esconde en la tierra, donde muere, escondido, sin secretar baba. Además, los caracoles muertos no quedan sobre la superficie del suelo. Los gránulos de **Ferramol^{®1}** que no han sido comidos se disuelven en los nutrientes hierro y fosfato, dos elementos que ya se encuentran en la tierra de forma natural. La gran ventaja: **Ferramol^{®1}** es que no es tóxico para erizos, pájaros o sapos.



La Guía **Ferramol^{®1} Antilimacos** la encontrará en nuestra página Web: www.neudorff.es

Eficaz y respetuoso con el medio ambiente

Ferramol^{®1} Antilimacos

- Los caracoles mueren sin secretar baba,
- Los caracoles muertos no son visibles,
- No tóxico para los animales domésticos, erizos, lombrices de tierra, abejas y otros animales beneficiosos para el jardín,
- Adecuados para el cultivo de verduras, fresas y plantas ornamentales,
- Plazo de seguridad de 0 días,
- Producto certificado para el cultivo ecológico.



¹ Use los productos fitosanitarios de manera segura. Lea siempre la etiqueta y la información sobre el producto antes de usarlo.

Calendario del jardín



Zona de aplicación ¿Qué debo hacer?

	enero	feb.	marzo	abr.	mayo	jun.	jul.	agosto	sept.	oct.	nov.	dic.
--	-------	------	-------	------	------	------	------	--------	-------	------	------	------

Césped y jardín en general	Fertilizar el Césped			1 Fertilizante para Césped					1 Fertilizante para Césped				
	Problemas con los gatos	2 Repelente de Gatos ²											
	Promover el equilibrio natural	3 Hotel de Insectos											
	Rellenar el Compostador	4 Termo Compostador „Neudorff DuoTherm“ 530 L Compost 5 Radivit											
Rosales y plantas ornamentales	Fertilizar rosas, plantas perennes y plantas con flores			6 Fertilizante Rosas y Flores				6 Fertilizante Rosas y Flores					
Frutas y hortalizas	Fertilizar pepinos, calabazas, pimientos			7 Fertilizante Huerta y Jardin				7 Fertilizante Huerta y Jardin					
	Fertilizar Tomates			8 Fertilizante Tomates				8 Fertilizante Tomates					
	Fertilizar Fresas			9 Fertilizante Fresas y Arándanos				9 Fertilizante Fresas y Arándanos					
	Fertilizar Frutales y árboles con bayas			7 Fertilizante Huerta y Jardin									
	Control Limacos (caracoles y babosas)			10 Antilimacos Ferramol ¹									
	Protección de pinos contra procesionaria		11 Cinta Encolada contra Insectos										
	Protección contra hormigas en frutales					11 Cinta Encolada contra Insectos							
Plantas de interior y terraza	Abonar plantas de interior		12 Fertilizante Universal Bio Trissol 13 Fertilizante Plantas Verdes 14 Perlas Fertilizantes Plantas Verdes 15 Perlas Fertilizantes Plantas en Flor										
	Abonar plantas de balcón y terrazas			12 Fertilizante Universal Bio Trissol 16 Fertilizante Geranios									
	Abonar orquídeas	17 Fertilizante Orquídeas											
	Combatir plagas, moscas en plantas de interior	18 Trampa Atrapainsectos											
	Eliminar Hormigas					19 Trampa Cebo Antihormigas Loxiran ^{®2} 20 Spray Antihormigas Loxiran ^{®2}							



1 Use los productos fitosanitarios de manera segura. Lea siempre la etiqueta y la información sobre el producto antes de usarlo.
2 Utilice los biocidas de forma segura. Lea siempre la etiqueta y la información sobre el producto antes de usarlo.

Protege las plantas - ¡pero respeta a las abejas!



¡Gracias, abeja!

Esto ya no lo podríamos cultivar y cosechar si no hubiera más abejas:

manzanas
berenjenas
pepinos
coles
zanahorias
calabacines
cebollas

Consejos

Pulverizar correctamente

- No pulverice cuando esté lloviendo, de lo contrario la efectividad del producto disminuye.
- Pulverice sólo cuando no haya viento.
- Aplique solamente a temperaturas inferiores a 25 °C, y generalmente al atardecer.
- Limpie completamente el dosificador después de utilizar. Aplicar el agua de enjuague de las áreas tratadas previamente - no tire el agua residual por las cañerías o lavabos.
- Diluya los restos de la pulverización 1:10 con agua y volver a aplicar sobre las áreas tratadas previamente.
- Almacenar en lugar seco, a la sombra y libre de heladas.



En flores dobles los estambres se transforman en pétalos. Es por eso que no proporcionan el polen.



En este girasol todavía hay suficientes flores simples y mucho alimento para las abejas.

Las abejas están en serias dificultades. Hay muchos factores que hacen que su vida sea cada vez difícil. Estos incluyen ciertos hongos que les afectan, la escasez de oferta de flores en verano y otoño y, por desgracia, algunos insecticidas. Por eso, tenga la precaución y evite estos productos perjudiciales para las abejas. Esto lo puede comprobar leyendo en la etiqueta del envase del insecticida. En Neudorff tenemos el compromiso de que nuestros productos respetan a las abejas tanto como sea posible.

Abeja en peligro

Desde hace años, hay menos abejas para miel. Hay varias causas que aún no han sido esclarecidas. Está claro, sin embargo, que los siguientes factores causan daño a las abejas:

- Muy poco alimento-nectar, sobre todo en otoño e invierno, cuando hay muy pocas flores.
- La avispa asiática, recientemente establecida en España. Se alimenta de los fluidos de sus cuerpos y puede acabar con toda la colmena.
- Algunos insecticidas químicos dañan a las abejas. Les pueden causar una falta de orientación. Las abejas no encuentran el camino a la colmena, y sus larvas se mueren de hambre.

Bueno para las abejas

Las abejas deben encontrar suficientes flores que les proporcionen polen o néctar. Por desgracia, este no es el caso en todos los huertos caseros. Por eso, ayude a las abejas y plante tipos y variedades de plantas y flores aptas para las abejas. Estas plantas son beneficiosas para las abejas:

Malvas, Girasol, Nepeta, Borrajas, Salvia, Tagetes, Phacelia Centaurea Cyanus, Áster, Dalias, Anemone hupehensis, Crocus, No-me-olvides, Echinops, Echinacea. Sin embargo, sólo las flores simples dan la codiciada comida a la abeja. Las flores dobles no tienen ningún valor para los visitantes de las flores.



... polinizan el 80 %
de nuestras plantas

... para hacer
1 kg de miel una abeja
pasa por 750.000 flores

Cada español consume
0,5 kg de miel
por año

Abejas de miel ...

... Cada día una abeja
vuela 85 kilóme-
tros de distancia

El ojo de una abeja
se compone de 5.000
ojos individuales

Abejas trabajadoras

Las abejas sobreviven al invierno en colonias todas juntas junto a la reina. Sin embargo, no crían. Ellas forman un grupo unido y se dan calor unas a otras gracias a movimientos musculares. Durante los primeros días de la primavera, las abejas inician de nuevo su actividad y la reina comienza con la puesta de huevos. Para suministrar alimentos a la reina que pone huevos y a las crías, las abejas vuelan sin descanso y recogen el polen y el néctar de las flores. Este polen alcanza involuntariamente a otros pistilos y poliniza de esta manera. La mayoría del néctar lo llevan a la colmena. Para hacer miel de él, lo comprimen varias veces y lo vuelven a recoger. Esto compacta la miel y la hace más duradera. Con

esto, la miel está prácticamente pre-digerida y se absorbe rápidamente cuando la comemos. Para llevar el polen en polvo dentro de la colmena, las trabajadoras toman miel de la colmena. Así juntan el polen y se lo pegan en las piernas, para ello tienen un hueco especial.

Abejas silvestres

Incluso las abejas silvestres son polinizadores laboriosos. Ellas no crean enjambres, sino que por lo general viven solas. Sus huevos los ponen en los huecos de los tallos de las plantas, en las grietas de las cortezas de árboles o en el **Hotel de Insectos** de Neudorff.

Quien utiliza insecticidas respetuosos para las abejas estará ayudando a los productores de miel.



Para ayudar a estos insectos pueden encontrar información aquí.





Plantas de interior

decorativas



Un potos se abre paso por debajo de la estantería, un exuberante helecho ilumina un rincón oscuro o una hermosa orquídea aporta un toque exótico a su hogar – las plantas dan color y hacen que las habitaciones estén realmente vivas. Con la ubicación correcta y el cuidado adecuado podrá disfrutar de sus plantas.

Cuando el cariño no es suficiente

Si a pesar de la de atención a sus plantas de interior le aparecen parásitos, usted puede proceder de forma bastante respetuosa con el medio ambiente. Utilice la **Trampa Atrapainsectos** para interceptar insectos voladores como mosquillas negras, moscas blancas o pulgones alados. Los insectos son atraídos por el especial color amarillo y se quedan pegados en la cola sin insecticidas. O aplique un **Insecticida Acaricida Spruzit® RTU***. Es polivalente y eficaz contra la mayoría de las plagas que se producen en las plantas de interior. Contiene piretrina natural procedente de una flor de crisantemo, es decir, un fármaco a partir de fuentes naturales y rápidamente renovables. El **Insecticida Acaricida Spruzit RTU*** es muy bien tolerado por las plantas.

Muy bien tolerado por las plantas, con principio activo natural: **Insecticida Acaricida Spruzit® RTU***.

Trasplante las plantas de interior de forma adecuada

Cuando las raíces crecen hacia fuera de la maceta, sus hermosas compañeras verdes de piso necesitarán una maceta más grande y tierra nueva. Trasplante solamente entre marzo y septiembre, cuando las plantas estén en crecimiento. La nueva maceta debe ser de unos 3 cm de diámetro más grande que la anterior. Proceda de la siguiente manera:

- Afloje suavemente las raíces, sacuda la tierra vieja,
- Retire las partes de las plantas marchitas o secas
- Haga un agujero de drenaje en la nueva maceta
- Vierta un poco de tierra para que la planta esté a la misma profundidad que antes,
- Coloque la planta,
- Rellene con tierra, presione ligeramente hacia abajo,
- Riegue abundantemente con agua. Asegúrese de que utiliza tierra o sustrato de calidad. Sólo cuando las raíces se encuentran en estado óptimo, la planta puede crecer con vitalidad.



Bellezas exóticas: Orquídeas

En su tierra natal, muchas especies de orquídeas crecen como las llamadas "epífitas" en ramas y copas de los árboles en forma de horquilla. El árbol les da simplemente equilibrio, sus raíces no penetran en el tronco. Se alimentan de la fina capa de humus en los árboles. Este estilo de vida de las orquídeas tropicales justifica sus necesidades especiales. Toman el agua que necesitan para crecer con las raíces en el aire. Esto significa para su cuidado, que no pueden estar en un sustrato para plantas normales. Un buen sustrato para las orquídeas es aquel que tiene una estructura transpirable, estable. Se descompone lentamente y por lo tanto ofrece a las raíces de orquídeas un lugar aireado, y además un sustrato estable en el que se evita la humedad excesiva y no se pudren.

Ubicación perfecta para las orquídeas

Tan diversos como los colores y las formas, son también los requerimientos para el hábitat de las diversas orquídeas. Las orquídeas aman la luz pero no el sol directo. Preste especial atención durante la temporada de calefacción para que tengan un alto grado de humedad. Es importante para todos los tipos de orquídeas, que la temperatura sea más baja en la noche que durante el día, ya que este cambio estimula la formación de flores. Algunas variedades forman hojas plegadas en acordeón por las altas temperaturas nocturnas.

Consejos

Para el cuidado de las orquídeas

Las orquídeas son adecuadas para aquellos que no prestan muchos cuidados a las plantas porque realmente necesitan muy pocos:

- Una vez por semana mantenga la planta en el fregadero y vierta agua a temperatura ambiente hasta que el agua salga fuera de la maceta. Cuando se vacíe, vuelve a ponerla en la ventana, sin luz directa.
- Abone con **Fertilizante Orquídeas Bio Trissol** líquido en la temporada de crecimiento una vez al mes. Este fertilizante orgánico es particularmente bajo en sal, por lo que es ideal para las raíces sensibles a la sal.
- Para un crecimiento estable y sano, y evitar estrés es muy útil pulverizar las hojas de las orquídeas regularmente con **Elixir Orquídeas Homeopático**.



* Use los productos fitosanitarios de manera segura. Lea siempre la etiqueta y la información sobre el producto antes de usarlo.



Un Césped

verdaderamente

hermoso



Piense “en el suelo o tierra”

Cuando usted piensa en el césped, entonces piensa en «verde». Nos gustaría llevarlo a pensar primero «en el suelo». Porque el césped está formado por algo más que los tallos aéreos verdes. Se puede encontrar tanta masa vegetal por encima de la tierra como debajo de ella en forma de raíces. Cuando las raíces del césped tienen problemas, también los tendrá en la parte aérea y visible. De modo que es totalmente necesario cuidar el suelo o tierra bajo su césped.

Buena tierra o suelo, buen césped

El suelo o tierra del césped sufre generalmente con el paso de los años, ya que al pisarlo se va haciendo cada vez más compacto.

Verde intenso, hermoso y resistente – así debería ser su césped. Y, por supuesto, tupido y de fácil cuidado. Para que usted tenga tiempo para las cosas realmente importantes de la vida: soñar, relajarse, jugar y disfrutar. Observe de distinta manera su césped a partir de ahora, y conviértase en un experto entendido y disfrute del fácil cuidado de un césped maravilloso.

Esto provoca que las raíces del césped apenas crezcan, no reciban suficiente aire y no entren en capas a más profundidad de la tierra donde puedan encontrar agua durante la sequía. Al mismo tiempo, al cortar el césped, y en particular al escarificar, se quita mucha masa vegetativa de la planta. De modo que el suelo es cada vez más pobre en humus y por lo tanto más denso y compacto. En este suelo, las raíces del césped no reciben suficiente

aire y no pueden penetrar en un suelo compacto.

Esto se puede remediar fácilmente. Aplique una vez al año **Activador de Césped** o **Regenerador de Suelo** de NEUDORFF. Al estar hecho de concentrado natural de humus mulle y airea el suelo, las raíces pueden respirar de nuevo y llegar a las capas más profundas del suelo. Esto permitirá que el césped crezca mejor y sea más vital.

¿Quiere malas hierbas o césped?

Lo crea o no, es así: proporcione el fertilizante orgánico **Fertilizante para Césped** a su césped dos veces al año, después desaparecerán muchas malas hierbas por sí solas como por ejemplo el trébol. Ya que un césped fuerte y vital que esté bien alimentado, puede desplazar el musgo y las malas hierbas.

Pero el **Fertilizante para Césped** puede hacer aún mucho más:

- Contiene Mycco-Vital, es decir, hongos Micorrizas naturales. Estos pequeños ayudantes se envuelven alrededor de las raíces del césped y penetran en él. Plantas y hongos viven en paz entre sí: el hongo proporciona nutrientes y agua del suelo a la planta. La planta proporciona

azúcares al hongo, de modo que él puede crecer mejor: ¡Por lo tanto una situación en la que todos ganan! Una simbiosis.

- Una mezcla de microorganismos seleccionados hace que el fertilizante estimule el suelo. A través de éste, las enfermedades perjudiciales no se desarrollan tanto.
- Todos los nutrientes son naturales, sólo serán procesados por los microorganismos en el suelo para que la planta los pueda absorber. Por lo tanto, el riesgo de lixiviación o lavado y contaminación de nutrientes (generalmente nitratos) en las aguas subterráneas es extremadamente bajo con este fertilizante, cuando se utiliza correctamente.
- Por supuesto, las mascotas pueden pasear de nuevo por el césped inmediatamente después de la aplicación del fertilizante.

Preguntas frecuentes sobre el cuidado del césped las puede encontrar aquí:



¿Cal o no?

Para que las plantas crezcan bien, el suelo no debe ser demasiado ácido ni básico. Sin embargo, la lluvia lava la cal del suelo, de manera que este suelo se acidifica con el tiempo. Esto pasa generalmente en climas atlánticos (cornisa cantábrica y Galicia). Para saber exactamente lo que sucede en su suelo, usted lo puede descubrir utilizando un test pH del suelo. Con esto podrá saber en un par de minutos si el suelo es demasiado ácido y si necesita cal o no. Ponga cal si es necesario con **Vita Cal**. Este carbonato de cal neutraliza el suelo. Pero puede hacer más. Debido a que contiene la bacteria *Azotobacter* que, “atrapa” el nitrógeno atmosférico (del aire) y lo acumula y fija en las raíces. Este nutriente natural está a disposición de su césped y mejora el crecimiento.

Consejo

Cómo un césped amarillo se vuelve a poner verde

A pesar de un buen cuidado y una buena fertilización, en ocasiones, pueden aparecer puntas del césped de color amarillo o zonas pálidas. Este es un signo de deficiencia de hierro y nitrógeno, pero se puede solucionar con el **Ferramin Anticlorosis** líquido rápidamente. **Ferramin** puede ser vertido o pulverizado. Funciona rápidamente y en unos pocos días, el césped estará verde de nuevo y con fuerza.

La única cal con bacterias beneficiosas *Azotobacter*.



Cuidar el suelo es cuidar el césped. Una vez al año es suficiente para activarlo.



Nutrientes orgánicos junto con Microorganismos beneficiosos.



Maravillosas

- Rosas de ensueño

De blanco a rojo intenso .. las rosas están disponibles en una increíble variedad de colores y formas. Cada una de estas flores son una obra maestra de la naturaleza. Las rosas llaman la atención por sí mismas - y son más fáciles de mantener de lo que mucha gente piensa.

El suelo

Sus rosas estarán, si todo va bien, durante años en el mismo lugar. Por tanto, debe de tener en cuenta ciertos aspectos para tener éxito en el cuidado de las mismas:

- Encontrar un lugar bien soleado y espacioso.
- Riegue antes de plantar las rosas.
- Haga el hoyo de dos veces el tamaño del cepellón de la raíz del rosal.
- Introduzca el **Sustrato de Plantación** y el **Fertilizante Rosas y Flores** en el hoyo de plantación y mezcle con la tierra.
- El punto del injerto, un engrosamiento por encima de la raíz, debe estar 5 cm por debajo de la superficie.
- Rellene completamente el hoyo, presione ligeramente y regar abundantemente.



Cuidar las rosas de manera sencilla

Las rosas no necesitan muchos cuidados— ¡el césped es mucho más complejo! A las rosas les gusta:

- Los nutrientes orgánicos que se encuentran en el **Fertilizante de Rosas y Flores** de Neudorff. los necesitan en Marzo y Junio/Julio.
- Para prevenir cualquier enfermedad fúngica, generalmente oidio y roya, puede aplicar a partir de Marzo **Neudo-Vital** de Neudorff. Estimula y previene cualquier enfermedad producida por hongos.

- En Marzo, tras las heladas, pode los rosales. Las rosas nuevas florecen sobre las mismas ramas de ese año. Todo lo que se congeló debe ser cortado de nuevo hasta la madera sana. Los brotes débiles se cortan de nuevo hasta el punto de unión-injerto. Se puede hacer una segunda poda en noviembre, eliminando madera muerta, flores marchitas, etc.



Protección natural adecuada contra las plagas

No se puede evitar la propagación de plagas o enfermedades. Pero si usted tiene un jardín natural vivo (consulte la página 28) y le ofrece un hogar a las mariquitas útiles, es poco probable que el pulgón aumente en gran cantidad. Si usted decide intervenir, le recomendamos que aplique **Insecticida Acaricida Spruzit® RTU*** de Neudorff, no afectando al resto de insectos beneficiosos.

Contiene piretrina natural procedente de la flor del crisantemo, que se caracteriza por un efecto particularmente eficaz e inmediato. Debido a la especial formulación **Insecticida Acaricida Spruzit® RTU*** actúa también en los huevos de las plagas y proporciona así un efecto duradero.

Efectividad inmediata y de la larga duración.



Siempre que pueda...

Compre sus rosas en tiendas especializadas o Garden Centers. Esta es la forma más segura para obtener rosas de ensueño exuberantes. Cuando usted compre una rosa, tenga en cuenta qué variedad es, ya que hay algunas muy resistentes, insensibles a las principales enfermedades fúngicas. Esto disminuirá en gran medida el mantenimiento posterior.



... no tienen espinas,
sino pinchos

... son cultivadas
desde hace más de
2000 años

La mayoría de
las rosas provienen de
**Asia Central y
Sudoccidental**

Rosas ...

Transmiten mensajes
de amor, amistad
y fraternidad –
según el color de la rosa

* Use los productos fitosanitarios de manera segura. Lea siempre la etiqueta y la información sobre el producto antes de usarlo.



Oasis de naturaleza



¡Zonas de piedra – son buenas para los animales!

Si hay piedras, colóquelas en un lugar soleado y tranquilo en el jardín. Aquí podrán encontrar los lagartijas, musarañas útiles y sapos, tanto sol, como un lugar de descanso. Éstos, ayudan en las plagas de verano, sencillamente porque se alimentan de muchos insectos como moscas y mosquitos.



Plantas para los animales

¿También le gustan las mariposas? Entonces usted les puede ofrecer comida en su jardín. Estas plantas son deseadas por las mariposas:

- Buddleia,
- Lavanda, Cardos, Centaurea, Eupatorium, Rudbeckia, Echium, Centaurea, Rudbeckia, Aster;
- Ortigas, Salicaria, Reina de los prados, Trébol rojo, moras y frambuesas.

Las abejas encuentran cada vez menos alimentos. En muchos jardines hay principalmente césped, coníferas y árboles de hoja perenne, entre otros. Con que haya una pequeña zona dedicada a flores, es suficiente para proporcionarles comida a las trabajadoras abejas:

- Jacintos, Aubrietias, Phacelias, Alliums y Echinops.
- Borrajas, Aquileas o Milenrama, Achicorias, Linarias y Alhelís.



¡Con el Hotel de Insectos, usted ayuda a la fauna útil en su jardín o en el balcón! Aquí pueden encontrar refugio las mariquitas, mariposas, crisopas y abejas silvestres.



Ofrezca comida a las abejas silvestres y abejas de miel con flores de borraja.

Un jardín respetuoso con la naturaleza

Con algunas pocas medidas usted puede hacer de su jardín un oasis para la fauna:

- No limpie demasiado a fondo su jardín en otoño. En las hojas secas y los montones de maleza hibernan muchos animales útiles: mariquitas, así como erizos. Deje el montón, hasta la primavera.

- Asegúrese de utilizar insecticidas que desaparecen rápidamente en la planta, respetuosos con los insectos beneficiosos, como aquellos que no matan las abejas, como los de Neudorff.
- Coloque en las escaleras y accesos al sótano alguna tablilla de madera, de modo que los erizos, sapos y otros animales puedan salir fácilmente.



- Cubra las piscinas y los depósitos de agua de lluvia, en la medida de lo posible, de modo que no se puedan ahogar los animales.
- Los estanques, deberían ofrecer a los animales siempre una manera de arrastrarse y salir hacia fuera. Esto puede ser una tabla a la orilla o un borde plano.
- Especialmente en el verano los pájaros y otros animales necesitan agua potable. Coloque algún bebedor de agua. Por favor, tome precauciones ante los gatos y proporcione regularmente agua dulce, ya que si no beberán agua de la piscina clorada.
- Si quiere deshacerse de un montón de ramas o pilas de madera después de mucho tiempo, por favor, proceda con mucho cuidado. Muchas especies beneficiosas pueden haberse establecido aquí.
- No deje redes de plástico, en las que las aves o los erizos pueden enredarse.

Especialmente en verano: Dé agua a los pájaros.



El suave murmullo de las hojas otoñales



Consejos

Compostaje de superficie de las hojas secas ... ¡así de fácil!

1. Distribuya las hojas secas sobre los parterres, el suelo del huerto y los alcorques en capas de 10 a 15 cm de grosor.
2. Esparza **Acelerador de Compost Radivit®** sobre estas capas y a continuación, con ayuda de una azada estrecha (garfio) o una horquilla, mezcle las hojas con la capa superior de tierra, pero sin enterrarlas en profundidad.
3. Una vez hecho esto, esparza algo de mantillo de compost o de tierra sobre el suelo para impedir que el viento se lleve las hojas.
4. En primavera, después de las heladas, vuelva a trabajar ligeramente el suelo, pero sin ararlo en profundidad.

¿Hacer mulching o acolchado con las hojas secas?

El acolchado o mulching consiste en recubrir el suelo alrededor del pie de las plantas con distintos materiales orgánicos, a modo de capa de 5 a 15 cm de espesor. Sus beneficios son varios: protege la humedad de la evaporación, evita heladas, se protegen los microorganismos que viven en el suelo de los rayos solares, salen menos malas hierbas y aporta nutrientes para las plantas.

Se pueden emplear restos de hojas secas, recortes de césped seco y paja. Muy útil en huertos. Además, Si añade el producto **Radivit de Neudorff** entre las hojas secas y un poco de tierra creará un verdadero compost.

... que las lombrices tienen cinco pares de corazones

... que en la tierra viven numerosas especies de lombrices

¿Sabía usted...

... que por m² y año las lombrices pueden arar a fondo hasta 3 kg de tierra

... que bajo un l m² de tierra pueden vivir hasta 400 lombrices

El compost proporciona la mejor comida a las lombrices y airea el suelo.



La poda - ¿qué hay que tener en cuenta?

No tema: no se conoce un solo caso en el que por un corte incorrecto se haya muerto un árbol. De modo que utilice las tijeras de podar o la sierra con el debido brío para eliminar las ramas secas o enfermas. Aproveche la ocasión para darle una nueva forma a la copa de sus árboles. Recuerde que es muy importante utilizar herramientas perfectamente afiladas. Con ellas obtendrá cortes limpios, que sanan más rápidamente. También las ramas y ramitas siempre deben cortarse a ras del tronco. De este modo se evitan los muñones, que muchos parásitos utilizan como puerta de entrada para atacar al árbol.

Cómo cuidar las lesiones de corte

Las plantas están perfectamente capacitadas para curar por sí mismas pequeñas heridas. Sin embargo, las lesiones de corte de más de 3 cm de diámetro deberían recibir unos cuidados adicionales. Aplique inmediatamente después del corte la **Pasta de Poda Malusan®**, aplicando una fina capa de 1 a 2 cm sobre el borde de la superficie de corte. De este modo, el tejido cambium de la corteza, que se encuentra en la zona exterior de la herida, queda protegido de la desecación. **Malusan®** protege la herida como un vendaje, evitando el acceso de los agentes patógenos.

Cómo tenderle a los parásitos una trampa

Las orugas del tipo *Thaumetopoea pityocampa* Schiff, más conocida como "Procesionaria", pueden provocar graves daños a los árboles, generalmente pinos pero también a cedros y abetos. Provocan defoliaciones (caída de hojas) hasta llegar a secar los árboles más jóvenes. A finales del invierno, las orugas, descienden en "procesión" por el tronco hacia el suelo. Si durante esta época (finales Febrero), usted coloca alrededor del tronco la **Cinta Encolada** contra Insectos de Neudorff, podrá evitar que descendan al suelo, e interrumpirá el ciclo biológico. Las orugas se quedarán pegadas en la **Cinta Encolada**, y no podrán llegar al suelo, donde nacen las mariposas que ponen los huevos en las hojas posteriormente. Pero la **Cinta Encolada** de Neudorff, también es muy eficaz contra las hormigas. Porque las hormigas fomentan la presencia de pulgones en las plantas o árboles y, con tal de poder acceder al dulce néctar (melaza) que éstos segregan, son capaces de atacar a otros insectos beneficiosos como mariquitas, que se alimentan de pulgones. La Cinta contra Insectos de Neudorff, está recubierta con una capa de un pegamento especial, que no se seca ni se lava con la lluvia. Además, el color verde ayuda a que no atrape insectos beneficiosos (mariquitas) del jardín.

Cuidados para tu árbol

La Pasta de Poda Malusan®

- Puede ser perfectamente aplicada a temperaturas comprendidas entre -2 °C y 30 °C
- Es un producto que cunde mucho - alto rendimiento
- Es un producto que no gotea
- Crea una capa elástica sin fisuras
- Tiene un color similar al de la corteza del árbol
- Está hecha a partir de látex, minerales de arcilla y agua



Protección-sin insecticidas-de los insectos que sube o bajan por el tronco del árbol.



Plagas

en todo el jardín



Para mantener sanos a sus mascotas y fauna auxiliar utilizando productos naturales, nosotros le ofrecemos una amplia gama de preparados altamente eficaces y respetuosos con el medio ambiente.

Para los requisitos de aplicación y las instrucciones de uso de los productos, por favor consulte las respectivas etiquetas.

Para más información sobre plagas y sugerencias para su erradicación, por favor consulte www.neudorff.es.



Pulgones

Las hojas se deforman. Pequeños animales verdes, oscuros, redondos, con y sin alas, localizados en las puntas y en la parte inferior de las hojas. En la parte superior de las hojas se forma una melaza pegajosa.

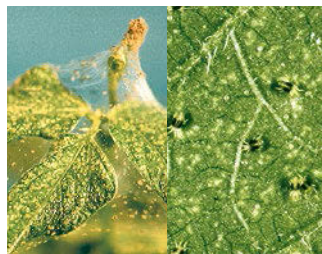
Neudorff recomienda aplicar el **Insecticida Acaricida Spruzit® Concentrado**².



Mosca Blanca

Pequeñas moscas blancas en la parte inferior de las hojas. En la parte superior de las hojas se forma una melaza pegajosa.

Neudorff recomienda eliminar algunos animales adultos con la **Trampa Atrapa-insectos**. Trate las infestaciones aplicando el **Insecticida Acaricida Spruzit® Concentrado**² en el envés (inferior) de las hojas.



Ácaros (araña roja)

Zonas amarillentas en el lado superior de las hojas. Las pequeñas arañas de color amarillo, verde o rojizo se encuentran en el lado inferior de las hojas. En las axilas de los peciolo se observan pequeñas telarañas.

Neudorff recomienda aplicar el **Insecticida Acaricida Spruzit® Concentrado**².



Mosca de la fruta (Ceratitis)

Los frutos (cítricos, higuera, etc) quedan picados y adquieren un aspecto putrefacto, provocado por unos gusanos blancos de entre 3 y 4 mm de longitud. Éstos provienen de los huevos que la mosca de la fruta pone en los frutos a partir de mayo, durante el cambio de color de los frutos.

Preventivamente, Neudorff recomienda arrancar a fruta infestada y eliminarla. A partir de mayo, colgar **Trampas para mosca del cerezo** o frutas.



Roya

Enfermedad producida por un hongo, cuando aparece humedad, típica en rosales. Aparecen unos bultitos anaranjados en el envés (atrás) de las hojas. Luego cambian a color negro. En el haz (delante) de las hojas se aprecian manchas amarillas.

Como medida preventiva, Neudorff recomienda tratamientos regulares con el producto **Neudo-Vital Concentrado Protege contra hongos**.



Oidio

La parte superior de las hojas, las puntas de las yemas y brotes están cubiertas de una capa blanquecina, harinosa y fácil de eliminar. Típico en rosales y evonymus. En los casos graves, las hojas se secan.

Como medida preventiva, Neudorff recomienda el tratamiento con **Neudo-Vital Concentrado Protege contra hongos**.



Muerte de los brotes y ramas de la tuya-cipreses

Los brotes adquieren un color marrón. En las agujas se pueden observar cuerpos fructíferos de color marrón tirando a negro provenientes de diferentes hongos nocivos. En algunas zonas de los brotes aparecen entalladuras que segregan resina.

Como medida preventiva desde el momento de la plantación del árbol, Neudorff recomienda el tratamiento con **Regenerador Suelo o Activador Césped**. Cortar los brotes afectados.



Caracoles

Los caracoles atacan mayoritariamente a las plantas de hojas blandas, especialmente de noche. Se pueden observar trazos de baba en el suelo.

Neudorff recomienda aplicar el producto ecológico **Antilimacos Ferramol**¹. Esparcir el producto entre las plantas. En tiempo seco, el agua aumenta el atractivo de los granos. Volver a aplicar el producto a su debido tiempo.



Mariposa del geranio

Unas mariposas revolotean sobre todo las zonas de geranios. Éstas ponen huevos en los tallos de donde salen unas orugas que van taladrando el tallo hasta la muerte total.

Neudorff recomienda utilizar **Insecticida Acaricida Spruzit® RTU**¹ o **Spruzit® concentrado**² de forma periódica.



Procesionaria de los pinos

Plaga que afecta a todos los pinos de zona mediterránea. Se observan bolsas de seda blanca en las copas de los árboles. A finales de febrero o inicio de primavera salen orugas en procesión descendiendo por el tronco hacia el suelo.

Neudorff recomienda colocar la **Cinta Encolada** de Neudorff. Las orugas quedan atrapadas en la cinta evitando que bajen al suelo y continúen con la infestación.



Enfermedad del cribado (mal de munición)

Afecta al cerezo, ciruelo, melocotonero, nectarinas. Especialmente en años húmedos, a partir de mayo aparecen unas manchas rojizas y marrones en las hojas, que se secan y caen. En casos extremos, la caída de las hojas ya tiene lugar a partir de junio.

Neudorff recomienda una fertilización preventiva equilibrada con el **Fertilizante Huerta y Jardín**. Eliminar las hojas, los frutos y los brotes infestados.



Cancro de los árboles frutales

Crecimientos cancerosos en los brotes. Las partes de la planta que se encuentran por encima de la zona afectada pueden morir.

Como medida preventiva, Neudorff recomienda una poda especializada y una extirpación cuidadosa de las zonas afectadas. Tratar las heridas de corte con **Malusan Pasta de poda**.



Podredumbre de las raíces

Al principio las acículas-hojas adquieren un color verde pálido, luego se vuelven rápidamente marrones. Las raíces y la base del tronco adquieren un color amarronado. Enfermedad causada por hongos del suelo.

Preventivamente, Neudorff recomienda aflojar a fondo el suelo antes de la plantación, añadiendo el **Activador de Césped** o **Regenerador de Suelo**. Abonar con el **Fertilizante Coníferas**. Eliminar completamente las plantas infectadas y reemplazar la tierra.



Pulgón del boj

En las puntas de los brotes pueden observarse unos pequeños animales de color verde amarillento, parecidos a los pulgones. Los animales jóvenes producen unos hilos de cera blanquecina. A menudo, en las plantas también se pueden observar unas brillantes gotitas de excreción.

A partir del momento de haber diagnosticado la enfermedad, Neudorff recomienda un tratamiento completo con el **Insecticida Acaricida Spruzit® Concentrado**².



Anillos de brujas-Hongos de césped

Son unos hongos blancos de 2 a 5 cm de tamaño dispuestos en forma de anillo. Las zonas afectadas del césped están parcialmente muertas. Afecta mayoritariamente a los suelos arenosos o pobres.

Como medida preventiva Neudorff recomienda un abonado con **Fertilizante para Césped** así como mejorar la calidad del suelo mediante el **Activador Césped**. Como medida adicional, airear y regar. En casos graves, eliminar toda la zona afectada.

Productos ecológicos

para el hogar y el jardín

Para que usted pueda disfrutar plenamente de su jardín, nosotros desarrollamos productos respetuosos con el medio ambiente, que interfieren lo menos posible con los ciclos naturales. Para ello utilizamos mayoritariamente principios activos e ingredientes que se encuentran en la naturaleza, para que usted pueda relajarse, jugar o trabajar en su jardín con toda seguridad. Aquí le mostraremos una pequeña selección. Encontrará más información en www.neudorff.es.

Control de las hormigas sin riesgos

Las hormigas en la casa, en un balcón o terraza son una plaga bastante molesta. Nosotros le ofrecemos una amplia gama de productos para rociar o esparcir. Por supuesto, siempre con ingredientes naturales.

Productos contra los insectos y caracoles

Nuestros plaguicidas altamente tolerables protegen sus plantas contra los organismos nocivos y aseguran cosechas abundantes y una floración frondosa. Los ingredientes activos contenidos en nuestros productos ya existen en la naturaleza. Entre ellos cabe destacar el fosfato férrico III en el producto **Antilimacos Ferramol¹**. Los microorganismos en el suelo descomponen rápidamente los ingredientes activos, lo cual protege a los valiosos habitantes de su jardín, como los erizos y las lombrices.



Fertilizantes orgánicos

Todos nuestros fertilizantes orgánicos están hechos de materias primas naturales. Tienen efectos tanto inmediatos como a largo plazo. Además de todos los elementos principales y oligoelementos, nuestros fertilizantes sólidos también contienen el producto natural MyccoVital (micorrizas), que ayuda a las raíces a absorber mejor los nutrientes y el agua. Esto se nota especialmente durante los períodos secos, ya que las plantas necesitan menos riego. La composición de los nutrientes de los abonos orgánicos está adaptada a los diferentes tipos de plantas. Los fertilizantes de Neudorff son completamente inocuos para los seres humanos y los animales.



Sustratos NeudoHum - sin turba

Nuestras tierras NeudoHum están compuestas por materias primas rápidamente renovables. Son 100% sin turba, ya que contienen principalmente humus de corteza y fibras de madera y coco. Gracias a esto, ya no es necesario secar humedales para extraerles la turba. Nuestras tierras están abonadas en función del uso previsto, lo cual fomenta el crecimiento vigoroso de sus plantas. Incluso después de una sequía prolongada, nuestras tierras no se compactan y absorben inmediatamente el agua. Su estructura estable asegura que el oxígeno pueda acceder a las raíces, por lo que las plantas crecen con fuerza.

¡Sin turba – con materias primas rápidamente renovables!



Pie de imprenta

Guía de Jardinería Ecológica

Año: 2014
Autor: W. Neudorff GmbH KG
Postfach 1209 • 31857 Emmerthal • Alemania
www.neudorff.es • info@neudorff.es

Desarrollo y redacción:
L. Brockmann, C. Schlange
Asesoramiento técnico:
empleados de la empresa Neudorff
Responsable del contenido:
H.-M. Lohmann, K.-H. Dautz
Traducción: Alpatrad Spain S.L.

Fotos:
A. Vietmeier (Münster, Tyskland), creativ collection Verlag GmbH, D. Baumjohann (Hamel), D. Baumjohann (Hamel, Tyskland), Esa Jussila (Helsinki, Finland), F. Strauss (Au/Hallertau), G. Hufler (Saalfelden, A), Juan Luis De La Rosa Castinger, K. Kuttig (Aerzen), K. Kuttig (Hamel, Tyskland), MEV, Micha Pawlitzki, PAC Werbeagentur GmbH (Vellmar, Tyskland) Redeleit & Junker (Lüneburg), Redeleit und Junker (Lüneburg, Tyskland), U. Salzmann (Bad Münden, Tyskland), W. Neudorff GmbH KG (Emmerthal)

Fotolia.com:
alle, Andrea Wilhelm, Audrey Kuzmin, Coprid, Dionisvera, JWS, kab-vision, Konstantyn, mac-roart, Marty Kropp, petrabarz, Picturefoods.com, Rostislav Sedlacek, S. Koblod, Sebastian Hehn, Stauke, Werner-Hilpert, womue

Shutterstock:
Andrey_Kuzmin, Dionisvera, donatas1205, Grekov's, irin-k, kanate, Picfive
B. Gromadzki/DIGITALstock
jopelka/iStock

Realización y reproducción:
PAC Werbeagentur GmbH, Vellmar (Alemania)

Impresión:
Mediengruppe Oberfranken (Alemania)
© by W. Neudorff GmbH KG 2014

1 Use los productos fitosanitarios de manera segura. Lea siempre la etiqueta y la información sobre el producto antes de usarlo.
2 Utilice los biocidas de forma segura. Lea siempre la etiqueta y la información sobre el biocida antes de usarlo.

3 Use los productos fitosanitarios de manera segura. Lea siempre la etiqueta y la información sobre el producto antes de usarlo.